

BULLETIN MUNICIPAL
PRINTEMPS 2024



MOT DE LA MAIRESSE
Page 2

ÉVÉNEMENTS À VENIR
Page 3

BIBLIOTHÈQUE
Page 7

À LA MAIRIE

VOTRE CONSEIL MUNICIPAL



Véronique Venne
Mairesse



Diane Trépanier
Siège #01



Juliette Melançon-Caillé
Siège #02



Cindy Morin
Siège #03



Véronique St-Pierre
Siège #04



Benoît Tousignant
Siège #05



Marc Foisy
Siège #06

Élisa-Ann Sourdif | Directrice générale
450 839-6212, poste 7810
dg@sainte-marie-salome.ca

Andréanne Lecocq | Adjointe de direction
450 839-6212, poste 7811
adjointe@sainte-marie-salome.ca

Pamela Sénéchal | Réceptionniste
450 839-6212, poste 7800
info@sainte-marie-salome.ca

Robert Marsolais | Inspection et permis
450 839-6212, poste 7860
urbanisme@sainte-marie-salome.ca

Pierre Mercier | Soutien technique
450 839-6212, poste 7840

Diane Éthier | Coordinatrice de la bibliothèque
450 839-6212, poste 7880

Jean-François Busseau | Travaux publics
450 916-5095

Claudine Chayer | Brigadière

Sylvie Mireault | Concierge

© Tous droits réservés.

MOT DE LA MAIRESSE

Chers concitoyens et concitoyennes de Sainte-Marie-Salomé,

C'est avec une grande fierté et une profonde gratitude que je prends la parole aujourd'hui pour mettre en lumière l'essence même de notre communauté : l'esprit bénévole qui bat au cœur de Sainte-Marie-Salomé.

Au fil des ans, j'ai eu le privilège de voir notre municipalité grandir et évoluer, portée par le dynamisme et l'engagement de chacun d'entre vous. La semaine du 15 au 21 avril prochain sera marquée par une célébration particulière de l'action bénévole qui fait de notre municipalité un endroit exceptionnel où vivre, mais nous soulignerons cet engagement bénévole aussi partout au Québec.

Les bénévoles sont les piliers de notre communauté. Ils sont les artisans du changement, les porteurs d'espoir et les architectes du lien social qui tisse la trame de notre vie quotidienne. Que ce soit au sein de la bibliothèque, de la liturgie à l'église, du conseil d'établissement de l'école, des organismes sociaux ou de loisirs ou dans d'autres domaines, les bénévoles de Sainte-Marie-Salomé font preuve d'une dévotion exemplaire.

Lors de la semaine de l'action bénévole, nous aurons l'occasion de mettre en lumière ces héros du quotidien, ceux qui œuvrent dans l'ombre sans chercher la reconnaissance, mais dont l'impact se fait sentir dans chaque coin de notre belle municipalité.

Je vous invite à les remercier si vous les croisez. Honorons-les dignement, nos bénévoles. Prenons le temps de montrer notre appréciation à ceux et celles qui font de Sainte-Marie-Salomé un endroit unique et exceptionnel.

Ensemble, construisons un avenir où l'action bénévole continue de fleurir, où l'entraide et la solidarité demeurent les fondements de notre communauté. Merci à chacun d'entre vous pour votre contribution inestimable et pour faire de Sainte-Marie-Salomé un lieu privilégié où règne l'amour, l'engagement et la générosité.

Avec tout mon respect et ma reconnaissance,

Mairesse de la municipalité de Sainte-Marie-Salomé

INFORMATIONS MUNICIPALES

GESTION DES MATIÈRES RÉSIDUELLES

Depuis le 1^{er} janvier 2024, toutes questions et/ou requêtes reliées à la gestion des matières résiduelles (ramassage, bris, commande de bacs,

etc.) doivent être acheminées à la MRC de Montcalm : Par téléphone au 450 831-2182, poste 7045 ou par courriel à gmr@mrcmontcalm.com



DÉCHIQUETAGE DE BRANCHES

Dans la semaine du 6 mai, la compagnie BP Émondage passera dans l'ensemble des rues de la Municipalité pour procéder au ramassage de branches. **Assurez-vous d'avoir déposé vos branches en bordure de rue, au plus tard le dimanche soir, car la compagnie ne passera qu'une seule fois.**

POUR SOUMETTRE VOS ARTICLES DANS LE PROCHAIN NUMÉRO

Nous faire parvenir les fichiers Word et photos en fichiers séparés (JPG ou PDF) par courriel à : info@sainte-marie-salome.ca **avant le 7 juin (ÉTÉ 2024).**

HEURES D'OUVERTURE :

Lundi au jeudi de 8 h à 16 h 30
Vendredi fermé

650, Saint-Jean, Sainte-Marie-Salomé (Québec) J0K 2Z0

Courriel : info@sainte-marie-salome.ca

Site web : www.sainte-marie-salome.ca

Voici quelques consignes à suivre pour s'assurer que vos branches soient ramassées :

- Placer les "tas de branches" sur le bord de la rue
- Les branches doivent toutes être placées sur le même sens, le gros bout vers le bord de la rue
- Aucune branche de plus de 5 pouces de circonférence
- Aucunes branches attachées ensemble
- Aucune corde, objet de métal, aucune racine, aucune terre, aucune souche, aucune motte, aucun déchet, aucun bois de construction, aucun clou (attention aux arbres ayant eu des cordes à linge ou des lumières)



Tout ce qui n'est pas "accepté" ou qui pourrait endommager la déchiqueuse sera laissé sur place. Les citoyens sont responsables de disposer de celles-ci à l'écocentre.

Le paillis récolté sera distribué à tous lors de la journée environnement, le 11 mai 2024.

ÉCOCENTRE

La municipalité est maintenant desservie par l'écocentre de Sainte-Julienne, qui se situe au 2456, route 125 (adjacent au garage municipal de Sainte-Julienne). Celui-ci est ouvert du 5 avril au 2 novembre, les lundis, mardis, vendredis et samedis, de 8 h à 16 h et les dimanches, de 8 h 30 à 12 h.

Pour toute question, vous pouvez communiquer avec l'écocentre au 450 421-4656.

Les dépliants explicatifs des matériaux acceptés, non-acceptés et concernant le triage des matières sont disponibles au bureau municipal.

ÉVÉNEMENTS À VENIR

MINI-CONSEIL

À l'occasion des Journées de la persévérance scolaire, le conseil municipal et l'école primaire ont annoncé aux élèves, l'activité conjointe d'un mini-conseil municipal, pour une 3^e année consécutive.

Les élèves devront élire leurs représentants.es et l'exercice servira aux enseignants.es dans diverses matières. Les membres du mini-conseil, une fois élus par leurs pairs, tiendront ensuite une séance, en compagnie des membres du conseil municipal. Ils devront prendre une décision sur une activité de fin d'année scolaire. Suivez notre page Facebook pour connaître la suite de ce projet, alliant persévérance scolaire et apprentissage de la citoyenneté.

Vous êtes tous invités à la séance du mini-conseil qui se tiendra le lundi 6 mai, à 18 h. Venez en grand nombre!

CORVÉE DES FOSSÉS

Le Mouvement Environnement vous invite à participer au nettoyage collectif des fossés. Apportez votre lunch! Nous nous retrouverons pour dîner tous ensemble et partager nos trouvailles les plus loufoques. Un prix de présence sera tiré au hasard, parmi les bénévoles. Venez en grand nombre!



Date : Le samedi 27 avril 2024, à 9 h

Lieu de rassemblement : 690, ch. St-Jean, stationnement municipal (ancien presbytère) pour la distribution des trajets et outils.

L'événement a lieu beau temps, mauvais temps.

Si vous ne pouvez pas participer, vous êtes invités à faire le ménage de la devanture de votre terrain.

Fête au village

Le **samedi 15 juin 2024**, ce sera Fête au village!

Réservez la date, la programmation complète sera annoncée sous peu.



JOURNÉE ENVIRONNEMENT

Nouvelle formule cette année, nous tiendrons une journée environnement, plutôt qu'une collecte des RDD. En effet, la MRC de Montcalm ne peut offrir la collecte des RDD dans toutes les municipalités cette année. Vous devrez donc vous rendre à Saint-Jacques, pour déposer tout ce qui concerne les résidus domestiques dangereux.



Le samedi 11 mai, de 8 h à 15 h, au garage municipal, nous distribuerons gratuitement du compost, du paillis, des arbres, des fines herbes et des plantes annuelles. Nous aurons également du matériel en lien avec le Défi pissenlits, auquel la Municipalité s'est engagée pour une 2^e année!

Vous pourrez aussi déposer vos pneus **SANS JANTES**, ainsi que les matériaux recyclables que nous acceptons à la bibliothèque toute l'année : piles, crayons feutres, surligneurs, stylos, cartouches d'encre. Le Mouvement Environnement sera sur place pour discuter de différents sujets qui vous passionnent.

Vous avez des surplus de plantes vivaces et bulbes? Apportez-les pour en faire profiter vos concitoyens.nes!

Et finalement, nous profiterons de l'espace libre pour tenir une **journée spéciale Vente de garage**. La Municipalité souhaite se départir de quelques items, alors nous voulons offrir aux citoyens.nes l'opportunité d'avoir une table. Nos places sont limitées, réservez une table auprès de la réceptionniste durant nos heures d'ouverture, avant le 8 mai à 16 h.



INFORMATIONS MUNICIPALES (suite)

Le 18 décembre 2023, le conseil municipal a adopté le budget 2024 (R 258-2023-12), dont voici un résumé :

PRÉVISIONS BUDGÉTAIRES 2024 SAINTE-MARIE-SALOMÉ

REVENUS

Taxes générales	1 121 298.93 \$
Taxes services municipaux (sur autre base)	131 280 \$
Paiements tenant lieux de taxes	5 900 \$
Transferts	176 162 \$
Imposition de droits	36 019.50 \$
Autres revenus	47 224 \$
TOTAL REVENUS	1 517 884.43 \$

DÉPENSES DE FONCTIONNEMENT

Conseil municipal	89 019.98 \$
Administration générale	430 442.67 \$
Quote-part MRC de Montcalm	109 948 \$
Sécurité publique	220 727.60 \$
Transport	378 841.13 \$
Hygiène du milieu	164 315.40 \$
Santé et bien-être	1 200 \$
Aménagement, urbanisme et développement	45 450 \$
Loisirs et culture	184 880.38 \$
Frais de financement	1 314 \$
TOTAL DES DÉPENSES	1 626 139.16 \$

CONCILIATION

Financement

Financement	- \$
Remboursement de la dette à long terme	14 287 \$

Affectations

Activités d'investissement	- \$
Affectations du surplus	- \$
Excédent de fonctionnement affecté	(140 421.39) \$
Fonds de roulement	17 880 \$
TOTAL CONCILIATION	(108 254.73) \$

TOTAL DES DÉPENSES ET AFFECTATION	1 517 884.43 \$
--	------------------------

SURPLUS (DÉFICIT) DE L'EXERCICE À DES FINS BUDGÉTAIRES	- \$
---	-------------

PTI

Le conseil d'une municipalité locale doit, à chaque année, adopter un Plan triennal d'immobilisations retenues pour les trois exercices financiers subséquents. Il s'agit de planifier les investissements en immobilisation. Le PTI n'est donc pas un engagement, **mais un outil de planification**. Adopté le 18 décembre 2023, le PTI 2024-2026 de la Municipalité se décline ainsi :

2024

Clôtures du terrain de balle et réparations jeux d'eau	105 000 \$	Subvention
Aménagement du parc 601, St-Jean	10 000 \$	Budget courant
Remplacement des modules de jeux	70 000 \$	50 % subvention MRC de Desjardins – 50 % Fonds de roulement
DEL au bureau (abolir les néons)	10 000 \$	Subvention
Achat de deux radars pédagogiques	9 000 \$	Subvention
Trottoir sur Viger (école)	70 000 \$	Subvention TECQ
Étude sur la structure du presbytère	10 000 \$	Budget courant
Puits artésien au presbytère	15 000 \$	Fonds de roulement
Réfection de ponceaux prioritaires	150 000 \$	Subvention TECQ
Chargement chemin Neuf - chemin Lépine	100 000 \$	Subvention TECQ
Réfection du chemin Montcalm, du chemin Lévesque à St-Jean	400 000 \$	Subvention TECQ

2025

Mise à niveau des étangs aérés	1 000 000 \$	Subvention
Construction d'un centre communautaire	1 745 000 \$	Subvention

2026

Rénovation du presbytère	100 000 \$	Subvention
Remplacement des jeux d'eau	150 000 \$	Subvention

FÉLICITATIONS !

Félicitations à nos finissants 2023-2024 de l'école primaire Sainte-Marie-Salomé!

- Théo Arbour
- Maxim Bouchard
- Alexane Chayer
- Vyncenzo Laurin Capodiec
- Léandre Lévesque
- Antoine Paradis
- Dylan Pauzé
- Nathan Sunderland

Nous félicitons également tous nos finissants au secondaire, au diplôme

d'études professionnelles, au CÉGEP et à l'Université!

REMERCIEMENTS

PATINOIRE DE SAINTE-MARIE-SALOMÉ

La Municipalité tient à remercier toute l'équipe de bénévoles de la patinoire qui nous a offert, encore cette année, une glace d'une qualité exceptionnelle pour amuser petits et grands. Malgré des conditions météo très difficiles, nous avons eu des patinoires ouvertes tôt en saison, et sauvées à de multiples reprises!

Souignons également, le bon travail de Manuel Bouchard et de notre journalier Jean-François pour les nouvelles bandes de patinoire!



Crédit photo : Marilou Ménard

VOIRIE ET URBANISME

RÉSEAU ROUTIER

Le dégel est bien entamé et nous sommes conscients que les routes auront besoin d'être réparées dès que possible. Nous vous demandons d'être patients et de conduire prudemment d'ici à ce que notre équipe puisse remplir les nombreux nids-de-poule du réseau routier.

Concernant les chemins Viger au complet et la section du chemin Montcalm de Viger vers l'Assomption, il faut se référer au Ministère des Transports du Québec. Pour toute plainte ou signalement, veuillez composer le 511 ou visiter le www.quebec511.info.

SERVICE D'URBANISME

Nous vous rappelons que l'inspecteur municipal est disponible les lundis et mardis, durant les heures d'ouverture du bureau municipal.

Vous pouvez également communiquer avec lui en tout temps par téléphone ou courriel :

450 839-6212, poste 7860
urbanisme@sainte-marie-salome.ca

PERMIS POUR TRAVAUX DE CONSTRUCTION/ RÉNOVATION

Le retour du beau temps entraîne souvent la réalisation de projets qui nécessitent différents permis ou certificats. N'hésitez pas à vous informer auprès du service de l'urbanisme, pour vos projets de rénovation, construction, piscine ou autre.

ABRIS D'AUTO

Notez que tout abris d'auto temporaire de type « tempo » doit être entièrement démonté (toile et structure) au plus tard le 15 mai 2024.



PROPRETÉ DES TERRAINS

La période printanière s'étant déjà installée, profitez-en pour procéder au nettoyage de votre propriété en y retirant tous les déchets, débris ou autres débris quelconque, si tel en est le cas.

Notez que le règlement concernant les nuisances de la municipalité prévoit des dispositions en matière de propreté des terrains. Notez également que toute infraction à ce règlement est passible d'amendes qui y sont prévues.

PROTECTION CONTRE LES DÉGÂTS D'EAU

Notez que toute construction desservie par le réseau d'égout sanitaire pluvial ou unitaire de la municipalité doit être munie de protections contre les dégâts d'eau, notamment le clapet anti-retour, pour éviter tout refoulement. (Règlements 128 et 294)

VENTES DE GARAGE

Les ventes de garage pourront se tenir à vos domiciles, durant la longue fin de semaine du congé des Patriotes, tel que prévu au règlement 264, soit les 18, 19 et 20 mai.



UTILISATION PROHIBÉE SUR LES TERRAINS

Nous avons remarqué une augmentation sur le territoire de ce type de bâtiment, FAITES ATTENTION !

Amendes applicables \$\$

Renseignez-vous!



INSTALLATION SANITAIRE

Si vous songez à mettre aux normes votre installation sanitaire résidentielle, il existe un crédit d'impôt. Vous trouverez le lien, ci-dessous, pour accéder au formulaire à compléter. Notez qu'un permis municipal sera nécessaire pour de tels travaux.

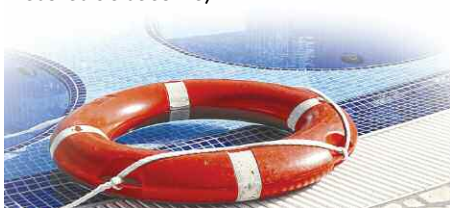
<https://www.revenuquebec.ca/fr/citoyens/credits-dimpot/credit-dimpot-pour-mise-aux-normes-dinstallations-dassainissement-des-eaux-usees-residentielles/>

PISCINES

Au sujet des piscines résidentielles, un tel projet est soumis à l'obtention d'un certificat municipal, émis par le service d'urbanisme de la municipalité, qui se voit à faire appliquer le règlement provincial sur la sécurité des piscines résidentielles. Certains types de piscine doivent être sécurisés par une clôture, autant pour les piscines existantes que les nouvelles piscines.

Il est essentiel de respecter toutes les mesures de sécurité requises lors de la réalisation d'un projet de piscine. Consultez le guide officiel produit par le Gouvernement du Québec :

<https://www.mamh.gouv.qc.ca/ministere/securite-des-piscines-residentielles/mesures-de-securite/>



COLLECTES RDD ET SERPUARIENS^{MD} DE LA MRC DE MONTCALM 2024

La MRC de Montcalm, en collaboration avec ses municipalités/ville, offre à sa population un service gratuit de prise en charge de résidus domestiques dangereux (RDD), de pneus hors d'usage* et de matériel électronique. Le service comprend 5 collectes municipales annuelles. Tous les citoyens des municipalités/ville de la MRC de Montcalm peuvent se présenter à ces collectes sur présentation d'une pièce d'identité avec adresse.

EXEMPLES DE RDD ET SERPUARIENS^{MD} ACCEPTÉS

CUISINE

- Ammoniaque (nettoyant pour vitre)
- Cire à meuble et à plancher
- Combustible à fondue
- Liquide pour débouche-tuyau
- Nettoyant à four et pour métaux
- Poudre à récurer



SALLE DE BAIN

- Alcool à friction et antiseptique
- Colorant capillaire
- Fixatif et parfum
- Médicament
- Nettoyant de toilette
- Vernis à ongles et dissolvant

SALLE DE LAVAGE

- Adoucissant
- Cire à chaussure
- Détachant et détergent
- Eau de javel



SOUS-SOL ET PLACARD

- Ampoule fluocompacte
- Boule à mites
- Colle à base de solvant
- Décapant
- Peinture, teinture, vernis
- Pile rechargeable et non rechargeable
- Préservatif pour le bois
- Solvant



Programme géré par l'ARPE Québec

GARAGE ET REMISE

- Acide muriatique
- Aérosol
- Antigel
- Batterie d'automobile
- Bombonne de propane
- Chasse-moustiques
- Essence et gazoline
- Engrais chimique
- Extincteur d'incendie
- Huile usée et filtre
- Pesticide et insecticide
- Poison pour rongeurs
- Produit d'entretien de piscine

*Pneus hors d'usage déjantés d'un diamètre global n'excédant pas 48,5 pouces



PRODUITS ÉLECTRONIQUES

- Dispositifs d'affichage (Téléviseurs et moniteurs d'ordinateurs)
- Téléphones conventionnels et répondeurs téléphoniques
- Ordinateurs de bureau et portables
- Périphériques d'ordinateur et de console de jeux vidéo
- Imprimantes, numériseurs, télécopieurs, photocopieurs et appareils multifonctions de bureau
- Systèmes audio/vidéo, GPS et ensembles de cinéma maison
- Appareils cellulaires et téléavertisseurs

DATES DES COLLECTES ACCESSIBLES À TOUS LES RÉSIDENTS DE LA MRC DE MONTCALM

8 h à 16 h

SAINT-JACQUES

11 mai
186, rue St-Jacques
Garage municipal

SAINT-CALIXTE

20 juillet
315, rue Lajoie
Garage municipal

SAINT-LIN-LAURENTIDES

3 août
217, rue Industrielle
Écocentre

SAINTE-JULIENNE

7 septembre
2456, route 125
Garage municipal

SAINT-ROCH-DE-L'ACHIGAN

14 septembre
1051, rue Principale
Garage municipal

MRC DE MONTCALM

1540, rue Albert, Sainte-Julienne (Québec) J0K 2T0
450 831-2182, poste 7045 | Sans frais : 1 888 242-2412
@ gmr@mrcmontcalm.com
mrcmontcalm.com

DANS NOTRE COMMUNAUTÉ



CLUB DE TRICOT

Le club de tricot est toujours actif et se rencontre un samedi sur deux, à la bibliothèque municipale, de 9 h 30 à 11 h 30.

Nous t'attendons donc pour apprendre, tricoter avec nous ou simplement pour un brin de jasette.

Voici les prochaines rencontres

aux 2 semaines :

- 6 et 27 avril
- 4 et 18 mai
- 1er, 15 et 29 juin

Bienvenue, à toutes tricoteuses!

Rose Mireault

fadoq Le mardi 9 avril, à 13 h 30 au presbytère, aura lieu l'assemblée générale de la FADOQ, précédée d'un dîner spécial. Veuillez prendre note que la fin des activités aura lieu le 7 mai.

VOUS DÉSIREZ FAIRE UNE DIFFÉRENCE AUPRÈS D'UNE CLIENTÈLE ÂGÉE VULNÉRABLE ?

NOUS RECHERCHONS DES BÉNÉVOLES

À L'ACCOMPAGNEMENT-TRANSPORT

CONTACTEZ-NOUS
450 839-3118 / 1 888 839-3440 poste 225
france.laporte@cabmontcalm.com

FRAIS DE KILOMÈTRAGE REMBOURSÉS!



REMPLAÇONS LE GAZON

POURQUOI?

- ✓ Ramener la **biodiversité** sur le terrain tels que les oiseaux et les pollinisateurs
 - ✓ **Économies** de temps et d'argent
 - ✓ Moins de **ravageurs** (insectes, vers blancs)
 - ✓ **Protection** de l'eau, du sol et de l'air
 - ✓ **Aucun arrosage** nécessaire
- Meilleure **infiltration** de l'eau

PAR QUOI REMPLACER?



Plantes indigènes
Remplacez par des plantes comme le **thym serpolet**, le **thym rampant** et le **fraisier sauvage** pour un terrain sablonneux, ou l'**ajuga** pour les sols argileux, qui sont des plantes ayant été testées pour Sainte-Marie-Salomé. Un **mélange trèfle-gazon** est aussi plus intéressant.



Zones sans piétinement
Aménagez des **zones sans piétinement**, avec des sentiers ou des pas japonais



Transformez la pelouse
Aménagez des **jardins de pluie** ou des **plate-bandes** dans les endroits non utilisés de votre terrain

TRUCS POUR RÉDUIRE LES EFFETS NÉGATIFS:

- Tondez votre pelouse à **trois ou quatre pouces** pour prévenir l'apparition de plantes indésirables et de vers blancs;
- Favorisez l'**engrais vert** comme le trèfle, le ray-grass ou la luzerne, en plus de laisser les résidus de coupe et les feuilles au sol;
- Accueillez avec bienveillance les **prédateurs naturels**: oiseaux, coccinelles, araignées et fourmis, ils se chargeront de faire le ménage;
- Sursemez un **mélange d'espèces variées** dans les zones clairsemées ou dénudées;
- Favorisez les **plantes indigènes ou naturalisées**.

PÉTANQUE

Le lundi 6 mai, à 19 h, le Club de pétanque de Sainte-Marie-Salomé reprendra ses activités, et ce, jusqu'au 26 août.

Pour informations, contactez Monsieur Jacques Granger, au 450 839-6215.

Le calendrier des tournois est disponible pour consultation, au bureau municipal.



BIBLIOTHÈQUE MUNICIPALE



BIBLIOTHÈQUE
SAINTE-MARIE-SALOMÉ

652, ch. Saint-Jean

450 839-6212, poste 2
biblio050@reseaubibliocqim.qc.ca
www.biblietie.ca

Bibliothèque Sainte-Marie-Salomé

Coordonnatrice : Diane Ethier

Horaires de la bibliothèque

Lundi : 17 h à 20 h
Mardi : 13 h à 17 h
Mercredi : 18 h 30 à 20 h 30
Samedi : 9 h 30 à 12 h

La bibliothèque vous livre la culture!

UNE OEUVRE D'ART À LA BIBLIOTHÈQUE

UNE ŒUVRE D'ART RÉALISÉE PAR KARINE CHARTRAND AGRÉMENTE MAINTENANT LA PORTE DE LA VOUTE DE LA BIBLIOTHÈQUE

Voilà comment l'artiste décrit son œuvre : « Avec ma composition, que j'ai appelée VENT DE FRAICHEUR, je n'ai pas voulu cacher la porte, mais la mettre en valeur, parce que je trouve que c'est un pan de l'histoire de la place. Ce que j'ai voulu faire avec la partie en relief, c'est de ne travailler qu'avec des lignes blanches pour donner un sentiment

de nostalgie nous rappelant nos racines, d'où on vient. On n'a pas de phare ou de paysage marin ici, mais ça fait partie de nos racines acadiennes, donc j'ai fait un petit clin d'œil à ça ».



Cette œuvre nous invite à l'évasion, aux rêves, ce que procure la bibliothèque avec tous ses livres et son incitation à la lecture.

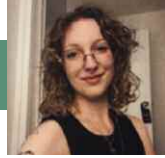
L'art, de la beauté nécessaire dans nos vies!

EXPOSITION

Dès le mois d'avril, jusqu'à la fin septembre 2024, vous pourrez voir exposées à la bibliothèque les œuvres picturales de 2 saloméennes : Laurence Fillion et Katherine Mireault. Passez voir leurs créations!



Katherine Mireault



Laurence Fillion

ANIMATIONS

À LA BIBLIOTHÈQUE



Le samedi 27 avril à 10 h, Zoo-animation

Techniques d'approches avec Annie Dauphin : atelier pour les 4 à 8 ans, (groupe de 10 maximum) dans lequel l'enfant apprend à entrer en contact adéquatement avec 2 espèces différentes d'animaux : Bernard le lapin et Bruno le cochon d'Inde.

Le samedi 18 mai à 10 h, Atelier d'improvisation



Les ateliers d'improvisation s'adressent aux enfants de 8 à 12 ans qui ont beaucoup d'imagination et qui aiment inventer des histoires. Ils seront initiés au jeu théâtral et d'équipe avec la création de personnages, l'exploration des émotions et une première approche avec les règles de l'improvisation. L'atelier se terminera avec une petite partie d'improvisation.

Viens t'amuser et créer avec *Marimaginel*

ANIMATIONS À L'ÉCOLE

Le vendredi 5 avril

Ateliers sur les émotions pour tous les enfants de l'école

En réponse à la détresse et à l'anxiété chez les jeunes, qui ont décuplé avec la pandémie, cet atelier propose une animation ludique en lien avec le domaine de l'intervention artistique. Les problèmes de santé mentale et d'anxiété touchent de plus en



plus de jeunes, particulièrement l'anxiété de performance. L'atelier porte sur la conscience et la gestion des émotions, dans le plaisir et à travers des exercices de théâtre clownesque. L'idée étant de contribuer au bien-être des jeunes, en leur offrant des outils concrets pour contribuer à leur conscience et leur gestion des émotions au quotidien. L'art clownesque est un outil formidable et amusant pour aborder la thématique des émotions.

En mai, atelier d'intégration pour les futurs élèves de maternelle

Afin de faciliter l'intégration des futurs élèves de la maternelle, il y aura une animation de *Marimaginel* à l'école regroupant les élèves actuels de la maternelle et ceux à venir.

UN MOT DE LA RESPONSABLE DES RETARDS À LA BIBLIOTHÈQUE



Je remarque une baisse des livres en retard, surtout chez les enfants. Merci de prendre le temps, avec votre enfant, de vérifier si ses livres sont dans

son sac les mardis de leur visite à la bibliothèque.

Si lors de mon appel de retard, vous savez avoir déjà rapporté les livres en question, faites-le moi savoir, il se peut que les livres aient été mal scannés et qu'ils se retrouvent sur les rayons. Après vérification, nous les supprimerons de votre dossier.

On vous attend avec plaisir à **VOTRE BIBLIOTHÈQUE!**

Christiane Côté
Bénévole

ACTIVITÉS

LE CERCLE LITTÉRAIRE DE SAINTE-MARIE-SALOMÉ

Le cercle littéraire animé par Marianne et Catherine se poursuit à la bibliothèque tous les 3e jeudis du mois. Pour suivre les activités du cercle, l'idéal est de se rendre sur la page Facebook du cercle puisque c'est là que sont donnés les thèmes pour les ateliers d'écriture et les choix de livres pour les rencontres de lecture. Les prochains thèmes seront les animaux et les voyages.



ESPACE JEUNESSE

La guerre en Ukraine, quotidiennement présente dans les nouvelles depuis 2 ans, nous atteint tous à des degrés divers. Les enfants n'y sont pas insensibles et veulent comprendre. Ils s'interrogent et vous questionnent sur la guerre? Voici deux livres qui peuvent éclairer les enfants, ils sont disponibles à la bibliothèque :



Le papillon jaune (pour les 2-7ans) d'Oleksandr Shatokhin



Le papillon jaune raconte l'histoire bouleversante d'un jeune enfant confronté à l'horreur de la guerre en Ukraine. Soudainement, une lueur traverse le ciel menaçant. Un papillon d'un jaune éclatant invite le petit à le suivre. Sur les traces du papillon, au-delà de cette guerre injuste, l'enfant avance courageusement sans jamais perdre espoir. Un album essentiel, à couper le souffle! Album sans écriture, pour laisser place à la curiosité de l'enfant d'en savoir plus au sujet de la guerre.



Semer des soleils (pour les 10-14 ans) roman graphique d'Andrée Poulin

Le conflit armé est présenté du point de vue d'un enfant vivant dans un pays en paix. Bombes qui éclatent, grenades qui explosent... Dans un pays lointain, la guerre fait des ravages. En sécurité dans sa maison, Théo est bouleversé par les images de destruction vues à la télévision. Une foule de questions s'agite dans la tête du garçon. Pourquoi la guerre? Pourquoi cette violence insensée? Pourquoi tant de haine? Les adultes autour de Théo n'ont pas de réponses satisfaisantes. Son anxiété monte et il se demande comment chasser ses cauchemars. Surtout, Théo se demande comment il pourrait aider à construire la paix.

Ginette Nadeau
Bénévole

L'ARBRE ENCHANTÉ DES SAISONS



Voici notre arbre à la bibliothèque décoré par les élèves de l'école. Cet arbre s'embellira au gré du temps et des thèmes de l'année.

Une consultation a été faite auprès des élèves de l'école pour donner un nom à l'arbre. C'est celui suggéré par Alix Hétu, un élève de 1^{ère} année, qui a été retenu. Bravo Alix pour ce joli nom évocateur : « L'arbre enchanté des saisons ».

Merci encore à Line Besner et Réjean Gauthier de réaliser concrètement et de si belle façon nos idées.

GAGNANTS DES COUPS DE COEUR

Voici les noms des gagnants du concours « Les coups de coeur » :



Bon d'achat de 30 \$
de la Librairie Martin :
André Thellier

Boîte de chocolats :
Johanne Granger

Deux abonnés fidèles
lecteurs!

Merci aux participants de nous avoir livré leurs coups de coeur!

Club de lecture d'été TD

Cette année, la bibliothèque revient avec son club de lecture d'été pour les jeunes. Le thème est : 4, 3, 2, 1, on décolle!

En inscrivant votre enfant, vous faites d'une pierre deux coups : le club de lecture contribue à préserver les habiletés en lecture des jeunes pendant la saison estivale, tout en leur permettant de s'amuser!

Le Club de lecture d'été TD offre aux jeunes de nombreuses activités à leur bibliothèque ou en ligne :

- Tenir un carnet de lecture;
- Lire des livres de la bibliothèque, ou en ligne;
- Participer à des jeux questionnaires;
- Lire et publier des blagues;
- Participer à des ateliers et à des séances de lecture en ligne;
- Imprimer des pages à colorier;
- ... et bien plus!

Les inscriptions pour le club débiteront à la mi-juin. Vous pourrez inscrire votre enfant en vous rendant à votre bibliothèque ou en communiquant par courriel ou par téléphone. Il est aussi possible de s'inscrire en ligne au : <https://www.clubdelecturetd.ca/>.

INFORMATIONS

DES SEMENCES À LA BIBLIOTHÈQUE

Dans les prochains mois, il est question de mettre sur pied à la bibliothèque un coin de semences à partager. Roger Richard et Chantal Forget en seront les responsables. C'est à suivre et à surveiller!

SUGGESTIONS

Nos oreilles sont toutes grandes ouvertes pour recevoir vos suggestions d'activités pour les adultes et les jeunes de même que pour des sujets d'expositions.



"Les fleurs du printemps sont les rêves de l'hiver racontés, le matin, à la table des anges."

De Khalil Gibran

Diane Ethier

 **Allez aimer la page Facebook
Bibliothèque Sainte-Marie-Salomé**

ORGANISMES

LE PREMIER RESPONSABLE, C'EST TOI!

Notez que nul ne peut allumer, alimenter ou maintenir allumé un feu à ciel ouvert sur le territoire de la Municipalité de Sainte-Marie-Salomé sans avoir obtenu au préalable l'autorisation du Service de la prévention des incendies. Toutefois, sachez qu'aucun permis ne sera délivré dans la période du 15 avril au 15 octobre, tel que stipulé à l'article 4.2.5.3 du règlement 308-2023.

La prévention des incendies demeure essentielle pour contrecarrer les erreurs humaines à l'origine de la plupart des incendies résidentiels.

Il est crucial de reconnaître que la fumée, bien plus que les flammes, est responsable de la majorité des décès.

L'avertisseur de fumée demeure notre allié le plus fiable, anticipant les drames et préservant des vies.

Ce qu'il faut retenir :

1. Les avertisseurs de fumée sont obligatoires dans les maisons et logements;
2. Ils doivent être remplacés tous les dix ans après leur fabrication, une information généralement inscrite sur l'appareil lui-même;
3. Les modèles alimentés par le circuit électrique du bâtiment doivent être remplacés par des dispositifs similaires.

Par ailleurs, un quart des incendies résidentiels commence dans la cuisine, soulignant ainsi l'importance de la surveillance constante lors de la cuisson.



Ce qu'il faut retenir :

1. Évitez de placer des objets combustibles sur la cuisinière, même lorsqu'elle est éteinte;
2. Restez attentif et présent en cuisine lors de l'utilisation d'huiles de cuisson;
3. N'éteignez jamais un feu d'huile avec de l'eau;
4. Ne tentez pas de déplacer un chaudron d'huile en feu à l'extérieur. Utilisez un couvercle pour étouffer les flammes, éteignez le brûleur ou utilisez un extincteur;
5. En cas d'urgence, évacuez les lieux et composez le 911.

La prévention, c'est l'affaire de tous!

**Votre Service de la
prévention des incendies**



Comité généalogie et Patrimoine

La généalogie ou la valorisation du patrimoine vous intéresse ? Joignez-vous au Comité Patrimoine Grand Pré. Une animatrice d'Aux bonheurs des aînés soutiendra les travaux du comité et organisera des conférences et des activités.



PATRIMoine
Grand-Pré

Pour des informations ou pour vous inscrire



Heures d'ouverture

	AM	PM
Lundi	9h à 12h	Fermé*
Mardi	9h à 12h	13h à 16h
Mercredi	9h à 12h	Fermé*
Jeudi	9h à 12h	13h à 16h
Vendredi	Fermé*	
Samedi	Fermé	
Dimanche	Fermé	

*Parfois ouvert lors d'activité prévue

☎ 450-754-2348
 @ abdalanaudiere@gmail.com
 www.auxbonheursdesaines.com
 Aux bonheurs des aînés Lanauidière
 222, 4e Avenue, Crabtree, Qc J0K 1B0

Services de transport-accompagnements

Réservations par téléphone du lundi au jeudi de 9h à 12h et de 13h à 16h

Directrice générale : Julie Thériault

Animatrices : Caroline Desjardins, Chloé Côté, Claire Melançon, Rachel Jetté, Guylaine Joly et Hélène Charrette



Remerciement à la

Municipalité de Sainte-Marie-Salomé

Aux bonheurs des aînés désire souligner le partenariat hors pair de la Municipalité de Sainte-Marie-Salomé et les remercier pour la possibilité d'offrir des activités aux personnes âgées de la communauté.

À qui s'adresse les activités :

À toutes les personnes de 55 ans et plus
 Résidentes des municipalités : Sainte-Marie-Salomé, Saint-Liguori, Crabtree, Saint-Paul, Saint-Thomas et Saint-Pierre.

Les activités proposées :

- Club de lecture
- Club d'écriture
- Animation aux potagers
- Matinées musicales
- Cours d'informatique
- Café rencontre échange sur le bonheur et la santé mentale
- Comité généalogie / patrimoine

Les activités offertes aux aînés par Aux bonheurs des aînés en collaboration avec la Municipalité de Sainte-Marie-Salomé sont financées en partie par le gouvernement du Canada par le biais du programme **Nouveaux Horizons pour les aînés.**



COURS D'INFORMATIQUE EN PETIT GROUPE

Vous pouvez vous inscrire à l'une ou l'autre des formations ou à la série complète. À partir du jeudi 4 avril, des cours d'informatique en petit groupe à la bibliothèque de Sainte-Marie-Salomé.

Les cours seront les jeudis de 9h30 à 11h30

- Jeudi 4 avril : Introduction à la tablette
- Jeudi 11 avril : Introduction au cellulaire
- Jeudi 18 avril : Courriels et messagerie
- Jeudi 25 avril : Facebook et Messenger
- Jeudi 2 mai : Éthique et sécurité
- Jeudi 9 mai : Google Maps et Canada411

MATINÉES MUSICALES

Tous les mardis matins, animé par Rachel. Venez chanter (style karaoke) et danser avec nous sur une variété de styles de chansons.

CAFÉ-RENCONTRES SUR LE BONHEUR

Venez prendre un café et jaser sur divers sujets avec d'autres personnes de votre âge. Échanger sur des sujets qui vous

touchent en vieillissant, donner votre opinion, partager des trucs, le tout dans une formule décontractée et amusante.

Les lundis après-midis, animé par Guylaine

CLUB DE LECTURE

Tous les derniers mercredis du mois, animé par Claire

Dans une ambiance conviviale de café-rencontres, avec collation et transport offerts, venez partager vos dernières lectures et découvrir celles des autres membres.

CLUB D'ECRITURE

Tous les 2^{ème} lundi du mois, animé par Julie

En groupe, des exercices d'écriture sont proposés pour avancer un projet d'écriture personnel. Rédiger vos mémoires ? Composer des poèmes ? Écrire une histoire pour vos petits-enfants ? Écrire un article pour le bulletin municipal ? Vous aimez tout simplement écrire.

Ce sont toutes des options possible!

ANIMATION AU POTAGER

Un mercredi sur deux de juin à août



LA RESCOUSSE MONTCALM

organisme alternatif en santé mentale

POUR QUI?

Nous accueillons toutes personnes âgées de plus de 18 ans ayant ou ayant eu un problème de santé mentale



SERVICE

- Accueil
- Écoute téléphonique
- Rencontres individuelles
- Références
- Transport bénévole (pour assister à nos activités)
- Groupe : Les entendeurs de voix
- Activités et sorties variées



LES ENTEDEURS DE VOIX

Le Groupe : Les entendeurs de voix est destiné à toutes personnes ayant ou ayant eu des hallucinations visuelles et/ou auditives.

Il s'agit d'un groupe ouvert qui accueille les nouveaux à tout moment.

Quand : un jeudi sur deux de 9h30 à 11h30



114 rue Montcalm
 Saint-Esprit
 450.839.7050



Pour en savoir plus, contactez-nous sur notre page Facebook: La Rescousse Montcalm



MESSAGE IMPORTANT
À TOUS LES CITOYENS ET VISITEURS

**RECONNAÎTRE ET PRÉVENIR
LE MILDIU
DE LA TOMATE ET
DE LA POMME TERRE**

AU JARDIN



Le mildiou est une maladie causée par le microorganisme *Phytophthora infestans*. Elle peut se développer sur la pomme de terre et sur différentes espèces de plantes cultivées de la même famille (solanacées), principalement la tomate, mais aussi des mauvaises herbes, comme la morelle.

C'est une maladie très agressive qui peut causer des pertes économiques importantes pour les producteurs agricoles. Les structures qui permettent à cet organisme de se reproduire (spores) sont facilement transportées par le vent et peuvent parcourir plusieurs dizaines de kilomètres, propageant ainsi la maladie. Celle-ci se développe rapidement et les plantes atteintes peuvent être détruites en quelques jours. En raison de ce risque, le mildiou est donc l'affaire de tous. Sa présence doit obligatoirement être déclarée au ministère de l'Agriculture, des Pêcheries et de l'Alimentation du Québec si elle est détectée dans une zone de culture protégée. Le mildiou ne pose pas de risque pour la consommation humaine : les tubercules de pommes de terre et les tomates issus de plantes infectées peuvent être consommés sans danger. Toutefois, pour éviter la propagation de la maladie, les tubercules récoltés de votre jardin ne doivent pas être entreposés pour une longue période ou replantés l'année prochaine.

IDENTIFICATION

TOMATE

Sur la feuille : au début, présence de taches noir verdâtre, huileuses et irrégulières sur les feuilles. En conditions humides, les taches s'agrandissent rapidement pour former des plages brunes aux contours irréguliers. Elles sont parfois entourées d'un halo vert pâle. À la face inférieure des feuilles, un duvet blanc grisâtre (mycélium) peut se développer en bordure des taches. Les feuilles entières peuvent flétrir, dépérir et mourir. Des lésions brunes (chancres) peuvent aussi se



développer à partir du point d'attache des feuilles sur la tige.

Sur les fruits : présence de taches brun verdâtre, huileuses et bosselées (avec une texture en pelure d'orange), qui ont une marge irrégulière et peuvent s'étendre sur la surface entière du fruit. Le fruit reste généralement ferme. Un duvet blanc (mycélium) peut apparaître sur les taches.



Sur la tige : présence de taches irrégulières, brun foncé à noires, débutant à la zone d'attache des feuilles sur la tige ou à l'extrémité de la tige. En conditions humides, présence possible d'un duvet blanc (mycélium) en bordure des taches. Les taches peuvent prendre rapidement de l'expansion et évoluer en plus grandes lésions pouvant couvrir ou encercler toute la tige. Les tiges infectées sont fragiles, cassent facilement et peuvent mourir.



La plante peut dépérir partiellement ou complètement.

POMME DE TERRE

Sur la feuille : présence de taches vert pâle à vert foncé, circulaires ou irrégulières, aux faces supérieure et inférieure. Les tissus deviennent brun foncé et secs, et une bordure vert pâle peut être présente. À la face inférieure, un duvet blanc (mycélium) peut se développer en bordure des taches. Les taches débutent souvent près du point d'attache des feuilles, à leur marge ou à leur extrémité, là où la rosée séjourne le plus longtemps. Les feuilles entières peuvent dépérir.



Sur la tige : présence de taches irrégulières, brun foncé à noires, débutant à la zone d'attache des feuilles sur la tige, au bas des tiges



ou à leur extrémité. En conditions humides, présence possible d'un duvet blanc (mycélium). Les taches peuvent prendre rapidement de l'expansion et couvrir presque toute la tige. Les tiges infectées sont fragiles, cassent facilement et peuvent mourir.

La plante peut dépérir partiellement ou complètement.

MESURES DE PRÉVENTION

- Semer des pommes de terre certifiées. Ne pas conserver de tubercules de pommes de terre pour les replanter l'année suivante et ne pas planter de pommes de terre vendues à l'épicerie;
- Privilégier les variétés de tomates tolérantes au mildiou;
- Espacer suffisamment les plantes pour favoriser une bonne circulation d'air;
- Éviter d'arroser le feuillage des plantes et d'arroser le soir, pour que le sol et le feuillage ne demeurent pas humides pendant une longue période;
- Visiter souvent le potager et surveiller la présence de symptômes de mildiou.

RECOMMANDATIONS LORSQUE LE MILDIU EST DÉTECTÉ

Arracher les plants de tomates infectés et les jeter dans un sac de plastique fermé. Il ne faut pas laisser les plantes atteintes sur le sol ou les faire composter;

Détruire la partie aérienne des plants de pommes de terre atteints (défaner). Les tubercules de pommes de terre peuvent être récoltés et consommés, mais ne doivent pas être semés l'année suivante;

Les outils, les vêtements, les chaussures et les mains peuvent transmettre la maladie lorsqu'elle est présente; il faut bien les nettoyer et les désinfecter. L'alcool isopropylique (alcool à friction) peut être utilisé.

Pour plus d'information, consultez le site Web d'IRIS phytoprotection
<https://www.iriisphytoprotection.qc.ca/>

Mildiou dans la tomate
<https://www.iriisphytoprotection.qc.ca/Fiche/Champignon?imageId=8238>

Mildiou dans la pomme de terre
<https://www.iriisphytoprotection.qc.ca/Fiche/Champignon?imageId=8012>

Vous pouvez également obtenir des renseignements supplémentaires auprès de votre direction régionale du MAPAQ.

Québec



CALENDRIERS

AVRIL 2024

D	L	M	M	J	V	S
	1 Bureaux fermés Lundi de Pâques					
7	8	9	10	11	12	13
14	15	16	17	18	19	20
21	22	23	24	25	26	27
28	29	30				

MAI 2024

D	L	M	M	J	V	S
5	6 Mini-Conseil	7	8	9	10	11
12	13	14	15	16	17	18
19	20 Bureaux fermés Fête Nationale des Patriotes	21	22	23	24	25
26	27	28	29	30	31	

JUIN 2024

D	L	M	M	J	V	S
						1
2	3	4	5	6	7	8
9	10	11	12	13	14	15
16	17	18	19	20	21	22
23/30	24 Bureaux fermés Fête Nationale	25	26	27	28	29

LÉGENDE :

 Séance ordinaire
du conseil
19h, à l'école

 Collecte des
ordures

 Collecte des
matières
recyclables

 Collecte des
matières
organiques

 Collecte des
encombrants

 Collecte de
gazon et feuilles

 Collecte des
sapins

→ Déchiquetage de branches

Deuxième
versement
de taxes

Journée
environnement

Ventes de
garages